

Ptaki Anina

Zima 2016

Przesadziłem z tytułem. Wszystkie zdjęcia pochodzą z kwadratu Pazińskiego–Zorzy–Zambrowska–kanałek (tzw. Osiedle IBJ) + kanałek wzdłuż IX Poprzecznej na odcinku Zambrowska–Kosynierów. Mały fragment Anina; myślę, że dość reprezentatywny.



Dwanaście popularnych gatunków (zdjęcia obok) przebywało tutaj przez całą zimę – styczeń, luty i marzec.

Skrót styczeń + spis treści	1
Kaczki pospolite	2
Gołębie miejskie	3
Krakacze czarno-szare	4
Sroka	5
Sójka	6-7
Sikorki	8-10
Kosowie	11
Mazurek	12
Dzięcioł duży	13-15

W lutym doleciały trzy nowe:

Skrót luty-marzec	16
Mandarynkowie	17-18
Czyżyki	19-22
Szpak 29.02	23

Z końcem lutego porównałem wyniki anińskie z wynikami ogólnopolskimi:

Porównanie i komentarz	24
------------------------	----

W marcu przywitaliśmy powracające:

Szpaki (od 13.03)	25
Rudzik (od 20.03)	26

Zeszyt kończą królowie polskiej zimy:

Gawrony	27-29
---------	-------

Kaczki pospolite

styczeń – luty – marzec 2016



Tak wyglądał aniński kanałek tej zimy. Na lewym obrazku 44 ptaki (18 kaczek i 26 kaczorów), za moimi plecami jeszcze kilkanaście. Kaczki to od kilku lat najliczniejszy z gatunków zimujących w Polsce, podobnie jest w Aninie.

Gołębie miejskie

styczeń – luty – marzec 2016

Gołębie, mimo organizowanych przez estetów, czyściochów i patriotów akcji prześladowczych, trzymają się nieźle. Miłośnicy ciszy i spokoju znaleźli fajny zakątek w Aninie, kilku z nich polubiło moją kawiarenkę – niżej relaks na dywaniku, obok rozmowa przy stoliku.



Krakacze czarno-szare

styczeń – luty – marzec 2016



wrona



wrona

kawka gawron



kawka



gawron

Sroka

styczeń – luty – marzec 2016



Ze wszystkich krakaczy srok było najmniej. Miałem wrażenie, że na osiedlu mieszka tylko jedna. Dopiero pod koniec lutego pojawiło się ich więcej. Zdjęcie lewe i górne z 30 stycznia, niżej w mojej stołówce 29 lutego – tylko raz tu zajrzała.



Sójka

styczeń – luty – marzec 2016



Sójka wpadała regularnie, prawie codziennie, przez całą zimę. Ten popularny w Aninie, i chyba coraz liczniejszy w całej Polsce, ptak jest tak malowniczy, że następną kartkę też mu poświęcam.



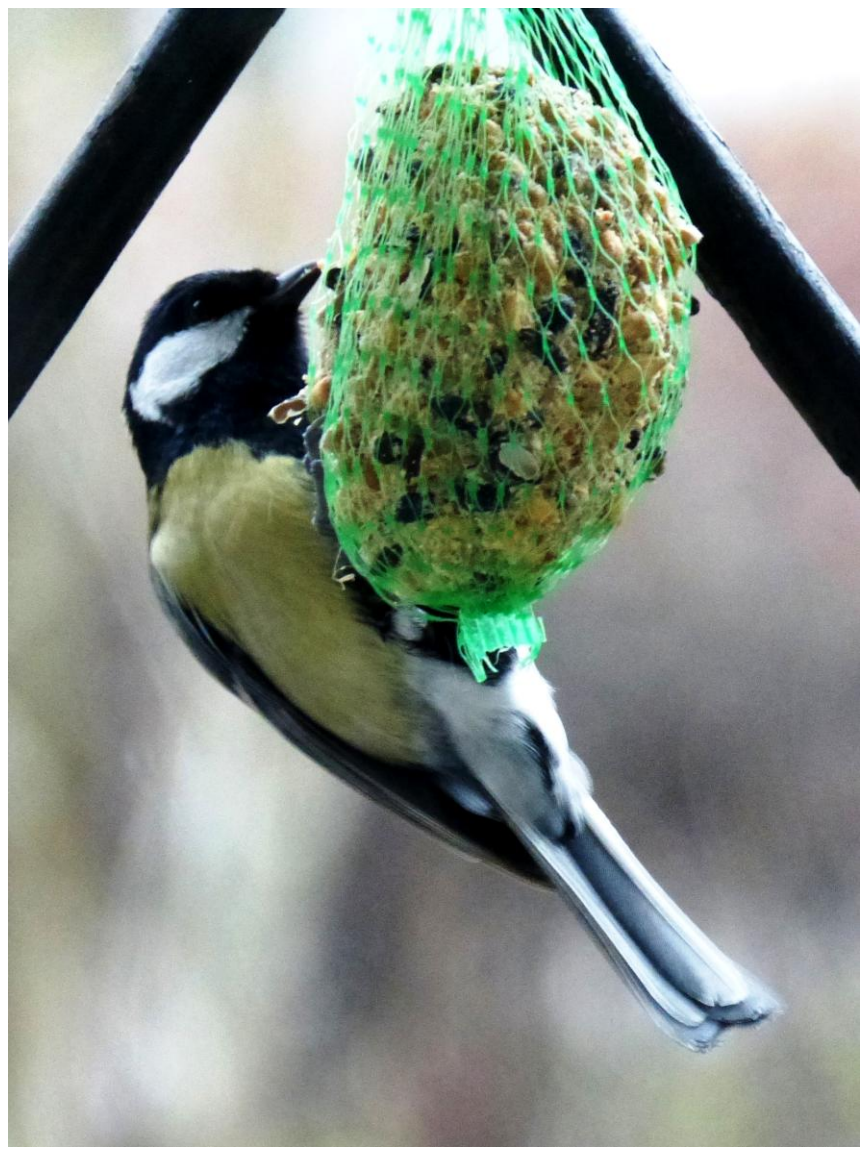
Sójka

styczeń – luty – marzec 2016



Bogatka

styczeń – luty – marzec 2016





Modraszka

styczeń – luty – marzec 2016



Kosowie

styczeń – luty – marzec 2016



Mazurek

styczeń – luty – marzec 2016





Dzięcioł na naszym osiedlu to normalka. Prawy górny to dziewczyna, pozostałe dwa to chłopaki (czerwony tył głowy). Na dalszych kartkach wizyty w mojej stołówce.



Wpadł do mojej kawiarenki, obejrzał dokładnie, nawet chwilę na krześle posiedział, ale z kulinarnej oferty nie skorzystał. Widać obiad bez kucia to żadna przyjemność.



Jednak w końcu się przekonał... albo zgłódniął. Na pyszny zdrowiutki łuskany słonecznik wpadał jeszcze kilka razy.

Ptaki Anina

luty – marzec 2016

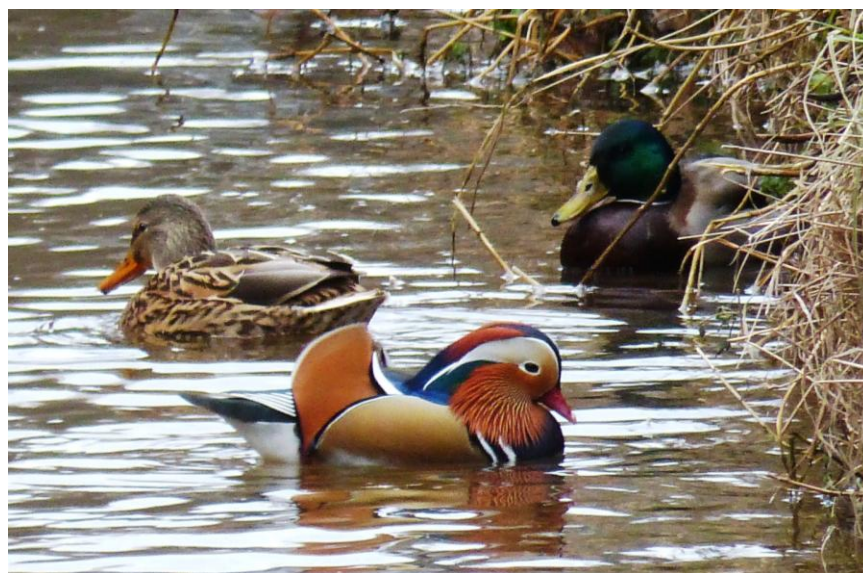
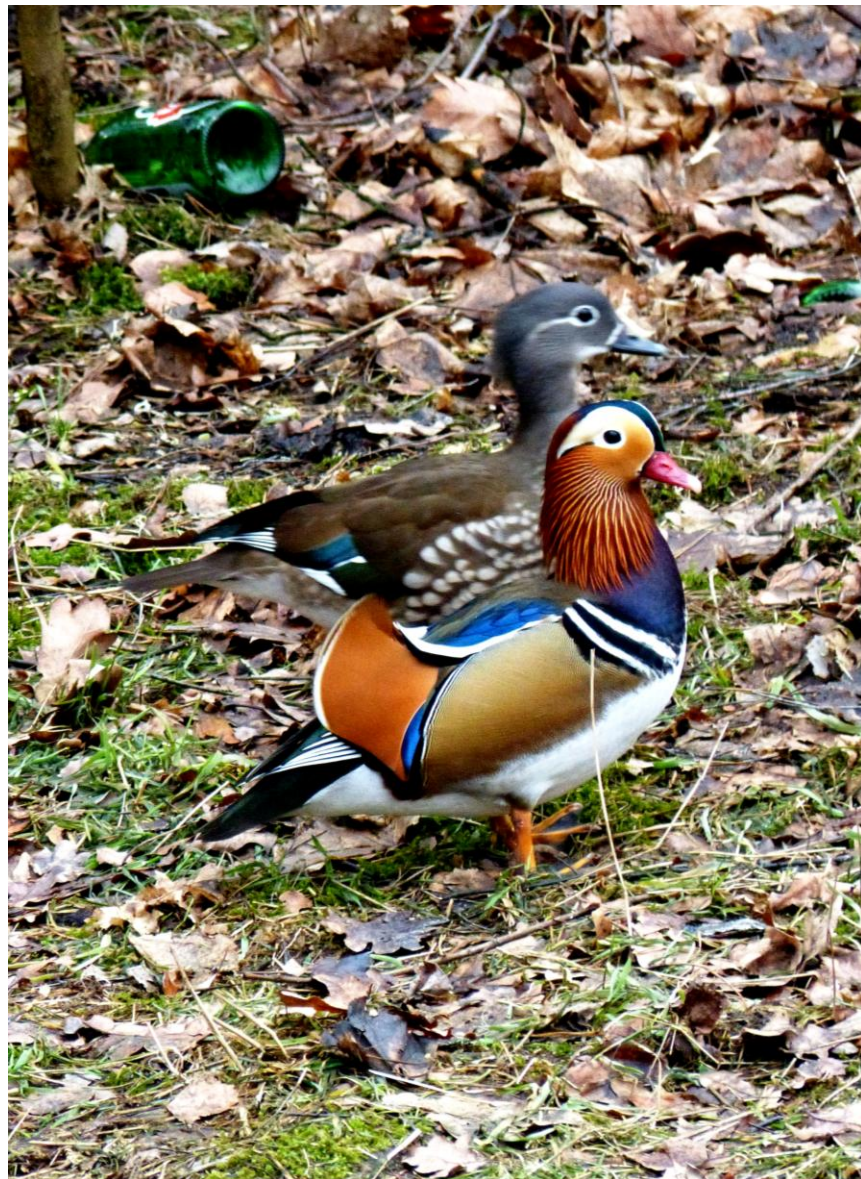
W lutym doleciały do nas trzy nowe gatunki – para mandarynek (1 lutego), wielka banda czyżyków (od 10 lutego do końca marca), a 29 lutego (w innych latach to byłby już marzec) jeden jedyny szpak. Stołówkę prowadziłem do 24 marca, i jej wiosennych gości (szpaka i rudzika) też pokazuję w tym zeszycie, choć nie są to ptaki tutaj zimujące.





Patrzę i oczom nie wierzę. Piękna parka mandarynek zawitała, w środku zimy, na nasz skromny, acz uroczy, aniński kanałek. Na obrazku obok w owalkach – kaczuszka na brzegu strugi, kaczorek pływający wśród zwykłych kaczek. Kaczorki już spotkałem (Moczydło 2013), kaczuszkę widzę pierwszy raz. Podobno w parku łażeniowskim jest większe stadko, ale ja nie widziałem.

Następnego dnia wyjechałem z Anina, wróciłem po tygodniu, mandarynek nie było. Szkoda, myślałem że może spróbują tu zagniazdować. Mandarynka pochodzi z Dalekiego Wschodu, w Europie jest hodowana jako ptak ozdobny. Od wielu lat spotykana jest w stanie dzikim, głównie w parkach dużych miast – jak widać, nie tylko. Gatunek całkowicie chroniony, są jednak „patrioci” wzywający do ich „wyliminowania” – zobacz zeszyt „Polska dla pol(pt)aków?”.





Stado czyżyków przybyło do Anina z początkiem lutego. Fajna okolica, nieźle karmią – stwierdziły – zostajemy. Ich jedynym, ale uwielbianym, przysmakiem okazał się łuskany słonecznik, który ledwo zdążyłem dosypywać. Na tym wikcie przeczekały tę zimę, do zimy niepodobną; odleciały z końcem marca. Jak zwykle u ptaków – te kolorowsze to chłopaki (czarna czapeczka, żółta pierś i kuper), szarsze to dziewczyny (szare czapeczka i pierś, mocniej paskowane). Więcej obrazków na następnych kartkach.





Teraz... MY

lutyl – marzec 2016



Szpak



29 lutego 2016

Wpadł na krótką chwilę, ledwo zdążyłem pstryknąć. Zniknął i już się nie pojawił. Wyruszyłem na poszukiwania, spenetrowałem całe osiedle milimetr po milimetrze, żadnego szpaka, tego czy innego, nie było. Zdjęcie beznadziejne, do pokazania się nie nadaje, ale gdyby nie ono, to byłbym przekonany, że to było albo złudzenie, albo sen (bo ptasie sny miewam, owszem).

Oczywiście wiem, że nieliczne szpaki mogą u nas zimować. Gdyby jednak ten zimował na naszym osiedlu, to obserwując moją jadłodajnię i chodząc po osiedlu przez całą zimę chyba bym go spotkał. Z drugiej strony, szpaki przybywają stadami. Skąd więc taki pojedynczak. Dla mnie zagadka. Przyjmuję, że był to zimujący koczownik.

Ptaki Anina – podsumowanie

zima 2016

Od roku 2005 Ogólnopolskie Towarzystwo Ochrony Ptaków (OTOP) organizuje, zawsze w styczniu, zimowe ptakolice – zob. <http://www.otop.org.pl/obserwacje/wlacz-sie/zimowe-ptakolice/wyniki/>. Korzystając z podanych tam wyników, przyznałem poszczególnym gatunkom punkty (od 20-tu za 1-sze miejsce do 1-go za miejsce 20-te w każdym roku) i zsumowałem je. Powstała tabela wszechczasów (okres 12 lat 2005-2016), obok niej tabela OTOP z bieżącego roku. Z prawej tabela gatunków zimujących tego roku w Aninie, w kolejności malejącej liczności – w tabelach ogólnopolskich zaznaczyłem je kolorem pomarańczowym.

Polska – zimy 2005-2016		
1.	Gawron	226
2.	Wróbel	223
3.	Kaczka zwykła	209
4.	Bogatka	204
5.	Kawka	185
6.	Mazurek	166
7.	Gołąb miejski	153
8.	Dzwoniec	130
9.	Śmieszka	125
10.	Sroka	119
11.	Modraszka	110
12.	Kwiczół	105
13.	Czyżyk	88
14.	Trznadel	87
15.	Sierpówka	85
16.	Jemiołuszka	71
17.	Wrona	70
18.	Kos	68
19.	Gil	27
20.	Łabędź niemy	21
21.	Sójka	19
22.	Mewa siwa	8
23.	Łyska	7
24.	Szpak	5
25.	Dzięcioł duży	3
26.	Kowalik	3
27.	Grubodziób	2
28.	Zięba	1

Polska – zima 2016	
1.	Kaczka zwykła
2.	Gawron
3.	Wróbel
4.	Kawka
5.	Bogatka
6.	Mazurek
7.	Gołąb miejski
8.	Kwiczół
9.	Dzwoniec
10.	Śmieszka
11.	Czyżyk
12.	Modraszka
13.	Sroka
14.	Sierpówka
15.	Trznadel
16.	Wrona
17.	Łabędź niemy
18.	Kos
19.	Gil
20.	Sójka

Anin na tle Polski

Jak wspomniałem na wstępie, teren badany to tylko mały fragment Anina – tzw. Osiedle IBJ – chyba nieźle obrazujący ptactwo całego Anina. Czołówka – kaczka i gawron – jak w Polsce. Uderza brak wróbli – sporo mazurków, wróbla ani jednego – tak jest od lat. Nie dziwi nieobecność mew i łabędzi, już jednak całkowity brak dzwońców i kwiczółów zaskakuje. Bliskość lasu (Mazowiecki Park Krajobrazowy) sprzyja obecności sójek i dzięciołów, które nie tylko pożywiają się tutaj zimą, ale też gniazdują i rozmnażają się wiosną. A gawrony i czyżyki przeciwnie – wszystkie po zimie odlatują. Teraz czekamy na rozpoczęcie ptasiej wiosny, czyli przylot szpaków.

Przez prawie cały marzec prowadziłem jeszcze moją ptasią karczmę, więc zdążyły się w niej pożywić powracające z południa szpaki i rudzik. Te ich zdjęcia dołączam dalej, jako dodatek do relacji zimowej.

Kończę trzema kartkami o gawronach, ptakach bardzo charakterystycznych dla ptasiej zimy, nie tylko anińskiej. Chyba Kocham gawrony.

Anin – zima 2016	
1.	Kaczka zwykła
2.	Gawron
3.	Czyżyk
4.	Modraszka
5.	Mazurek
6.	Gołąb miejski
7.	Bogatka
8.	Wrona
9.	Sójka
10.	Kawka
11.	Sroka
12.	Kos
13.	Dzięcioł
14.	Mandarynka
15.	Szpak





Gawrony w Aninie

styczeń – luty – marzec 2016

24 stycznia



28 lutego



3 marca

Gawrony w Aninie ani w Toruniu nie gniazdują. Dlatego dla mnie ptasia zima zaczyna się z ich przylotem, a kończy z ich odlotem. Ciekawe, że przez całą zimę żaden gawron nie skorzystał z mojej stołówki, mimo że chodziły i latały tuż obok.

Odlotów gawronich było kilka. Ostatnie były tu jeszcze 13 marca. Następnego dnia od rana nie było żadnego, już myślałem, że to koniec zimy.

A jednak ciąg dalszy nastąpił – zobacz następne kartki.



13 marca

Gawron z wadą zgryzu

14 i 22 marca 2016

14 marca



Po południu 14 marca usłyszałem żalosne pojedyncze krakanie. Wysoko na drzewie płakał samotny gawron, jak wkrótce stwierdziłem, upośledzony. Górna szczęka zakończona wystającym z nad żuchwy, mocno zakrzywionym, kilkucentymetrowym „pazurem”.

Zmartwiłem się – jak taki ptak się żywi? W dniach 15-21 marca go nie było. Koniec zimy, pomyślałem znowu. Jednak 22 marca wrócił, w towarzystwie, całkiem zdrowy. Jakoś więc daje sobie radę z jedzeniem, co nawet widać na zdjęciu. Powodzenia!



22 marca

Gawronie młodziaki

22 marca 2016

To już naprawdę ostatnie gawrony w Aninie, ostatni dzień ptasiej zimy. Dwa zeszłoroczne pisklaki, dziś młodziaki (z lewej), z matką (z prawej). To raczej półzart, stwierdzić mogę jedynie, że są to dwa roczniaki (opierzona nasada dzioba) i doroślak (nasada dzioba całkiem naga). Buszowały po terenie przedszkola. Kolega z dziwnym dziobem trzymał się blisko nich.



młodziaki

matka



młodziaki



matka



młodziak